



Solaratlas Berlin - Installationsanleitung

Um den Solaratlas im 3D-Stadtmodell Berlin aufrufen zu können, benötigen Sie **Google Earth in der aktuellen Version (ab 6.0)**. Die aktuellste Version steht Ihnen unter <http://earth.google.de> kostenlos zur Verfügung. Bitte benutzen Sie nicht Version 5.2. Nachdem Sie zusätzlich die Google-Startdatei (kmz-Datei) für das 3D-Stadtmodell Berlin mit dem Solaratlas heruntergeladen haben, beachten Sie bitte folgende Schritte:

Schritt 1: Voreinstellungen

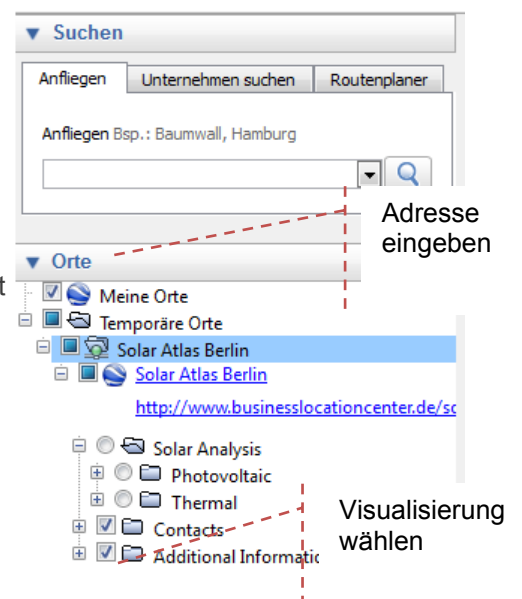
In der „Primären Datenbank“ bei Google Earth muss die Funktion **"Gelände"** **aktiviert** sein. Die Funktion **"3D Gebäude"** sollte **deaktiviert** sein. Für eine schnellere Bedienbarkeit empfiehlt es sich, den **Cache** für Google Earth zu **erhöhen**. Dies kann eingestellt werden unter **Tools/Optionen/Cache**: Größe des Festplattencache.

Schritt 2: Solaratlas

Nach dem Start von Google Earth mit integriertem 3D-Stadtmodell Berlin befindet sich in der linken Ordnerstruktur im Fenster "Orte" ein **Ordner "Solar Atlas 3D"**.

Tippen Sie im Suchfeld Ihre gewünschte Adresse in Berlin ein, damit Google an diesen Ort fliegt. Öffnen Sie mit einem Klick auf das Plusymbol den Strukturbaum „**Solar Atlas Berlin**“.

Wählen Sie unterhalb von „**Solar Analysis**“ aus, ob Sie die Potenziale für Thermie oder Photovoltaik sehen wollen.











Englisch	Deutsch
<ul style="list-style-type: none"> • Legend 	<ul style="list-style-type: none"> • Legende
<ul style="list-style-type: none"> • Photovoltaic Buildings/ Thermal Buildings 	<ul style="list-style-type: none"> • Gebäude Hier ist anhand eines kolorierten Daches die Eignung des Gesamtgebäudes für die Installation einer Photovoltaik- (bzw. thermischen) Anlage direkt ablesbar.
<ul style="list-style-type: none"> • Analysis Information 	<ul style="list-style-type: none"> • Analysedaten Hier wird die Eignung der Dächer für Photovoltaik-Anlagen farblich dargestellt. Per Mausklick können Sie sich Detailinformationen anzeigen lassen. Beim Klick auf „More Details“ wird eine detaillierte Potenzialanalyse für das gewählte Objekt ausgegeben. Wichtig: Die Maus dafür bitte bodennah am Gebäudegrundriss führen. Die Verknüpfung der Informationen erfolgt über den Grundriss und nicht an den Seiten- oder Dachflächen.

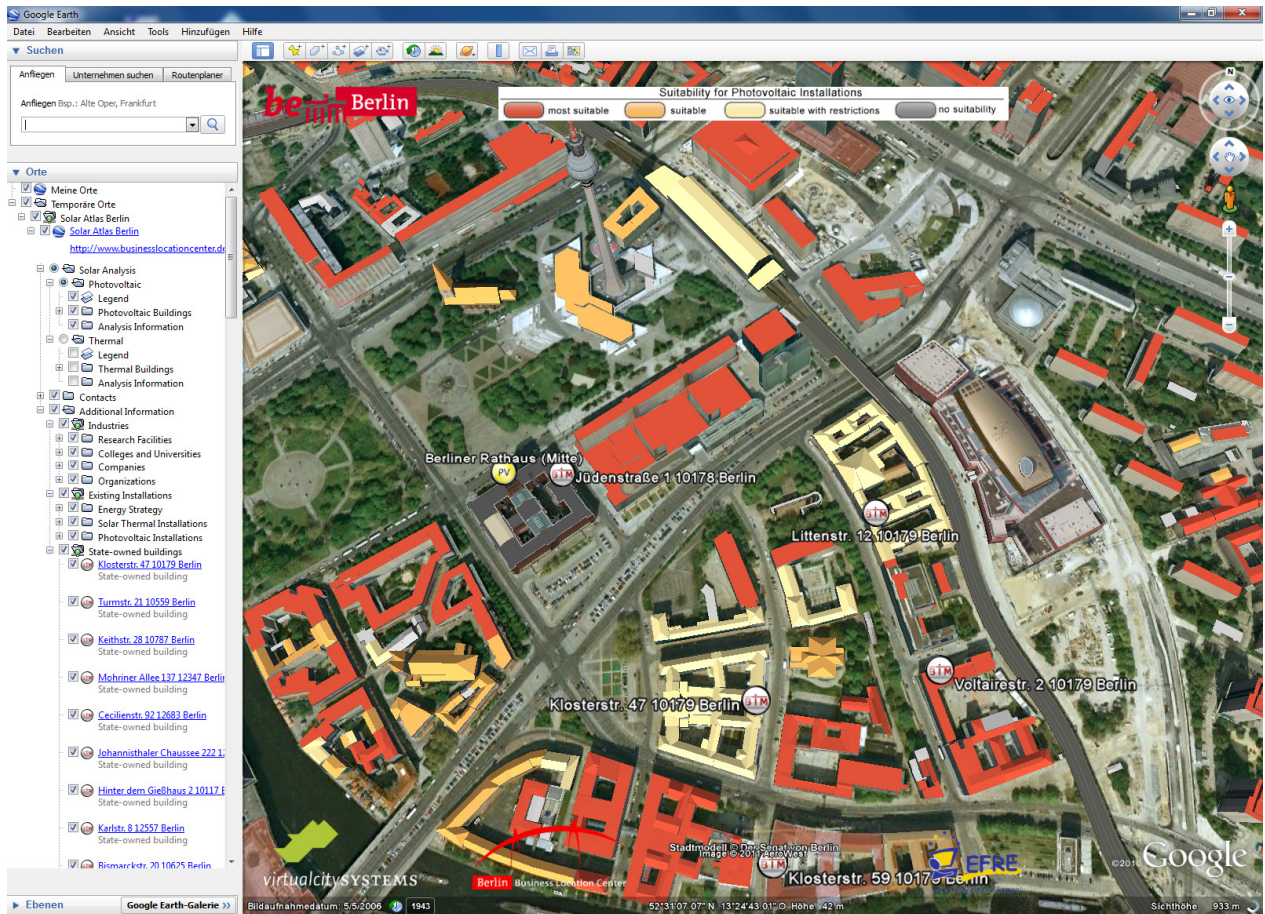


1. Datenblatt für Gesamtgebäude öffnen

Schritt 3: Unterrubriken in „Additional Information“

Hier haben Sie die Möglichkeit durch das Setzen/Entfernen eines Häkchens verschiedene Informationsebenen ein- bzw. auszublenden. Durch Klick auf ein in der 3D-Ansicht angezeigtes Icon können Zusatzinformationen zu Firmen und Einrichtungen der Solarbranche abgerufen werden.

Englisch	Icons	Deutsch
<ul style="list-style-type: none"> • Industries <ul style="list-style-type: none"> - Research Facilities - Colleges and Universities - Companies - Organizations 	   	<ul style="list-style-type: none"> • Branchen <ul style="list-style-type: none"> - Forschungseinrichtungen - Universitäten und Hochschulen - Unternehmen - Verbände
<ul style="list-style-type: none"> • Existing Installations <ul style="list-style-type: none"> - Solar Thermal Installations - Photovoltaic Installations - Energy Strategy 	  	<ul style="list-style-type: none"> • Bestandsanlagen <ul style="list-style-type: none"> - Thermische Anlagen - Photovoltaik - Energetisches Konzept
<ul style="list-style-type: none"> • State-owned buildings 		<ul style="list-style-type: none"> • Öffentliche Gebäude (von der Berlin Immobilienmanagement GmbH verwaltet)



Stand: 28.02.2011